



naše značka
5002300847

vyřizuje
Hana Vítková

datum
24.02.2021

SB projekt s.r.o.
Kasárenská 4063/4
69501 Hodonín

Věc:

Odstranění TOR na přejezdu v km 11,557 trati Rohatec - Veselí nad Moravou

K.ú. - p.č.: Petrov u Hodonína , Strážnice na Moravě , Sudoměřice

Stavebník: Správa železnic, státní organizace , Dlážďená 1003/7 , 11000 Praha

Účel stanoviska: Povolení stavby - stavební režim (ÚR+SP)

GasNet, s.r.o., jako provozovatel distribuční soustavy (PDS) a technické infrastruktury, zastoupený GasNet Služby, s.r.o., vydává toto stanovisko:

V ZÁJMOVÉM ÚZEMÍ STAVBY SE NACHÁZÍ TATO PLYNÁRENSKÁ ZAŘÍZENÍ A PLYNOVODNÍ PŘÍPOJKY:

- STL, VTL plynovod

PŘED ZAHÁJENÍM STAVBY BUDE PROVEDENO PŘESNÉ VYTÝČENÍ PZ, – poskytnutý zakres je pouze ORIENTAČNÍ.

Při souběhu, křížení technické IS při realizaci stavby požadujeme dodržení ČSN 73 6005, zákon č.458/2000 Sb., případně další předpisy a ČSN související s uvedenou stavbou. (<https://dpo.gasnet.cz/zadost-o-vytyceni>)

Při křížení silových kabelů s plynárenským zařízením bude kabel v místě křížení uložen výhradně do betonové tvárnice chráničky nebo korytka. Křížení bude kolmé. Přesah betonové chráničky u STL plynovodů musí být minimálně do vzdálenosti 1 m na obě strany plynovodu. Případný spoj betonové chráničky musí být v co největší vzdálenosti od plynovodu. Mezi betonovou chráničkou a plynovodem musí být zhuštěná vrstva písku. Odstupová vzdálenost obrysu chráničky od obrysu plynárenského zařízení a plynovodních přípojek bude provedena v souladu s ČSN 736005.

V případě křížení zemnicí sítě s plynovodní sítí požadujeme provést následující opatření:

- křížení bude kolmé nebo pod úhlem max. 60°.
- při křížení zemnicích pásků a plynovým potrubím PE bude realizována požární přepážka, která bude tvořena z betonové dlaždice 0,5x0,5x0,05m, která místo křížení přesáhne na každou stranu o 0,2m.
- páska uzemnění bude uložena 0,1m pod kabelem v hloubce 0,7m a položena v místě křížení na betonovou dlaždici
- uvedená opatření slouží k zamezení případných tepelných vlivů od uzemňovací pásky (zemnicí sítě) na plynárenská zařízení a přípojek

Stavební objekty (včetně betonových patek, rozvodných pilířů volně stojících, sloupů NN, atd.) musí být umístěny min. 1 m od plynárenských vedení - měřeno kolmo na půdorysný obrys potrubí.

Při realizaci stavby je nutno dodržovat veškerá pravidla stanovená pro práce v ochranném pásmu (OP) plynárenského zařízení a plynovodních přípojek, které činí 1 m na každou stranu měřeno kolmo od obrysu plynovodu a přípojek. V tomto pásmu nesmí být umístovány žádné nadzemní stavby, prováděna skládka materiálu a výšková úprava terénu. Veškeré stavební práce budou prováděny v OP výhradně ručním způsobem a musí být vykonávány tak, aby v žádném případě nenarušily bezpečný provoz uvedených plynárenských zařízení a plynovodních přípojek.

Pokud stavba vyvolá výškovou nebo směrovou úpravu trasy plynárenského zařízení, bude zpracována PD přeložek plynárenských zařízení.

Info a následné stanovisko k přeložce: <http://www.gasnet.cz/ds-kontakt-system/>

GasNet Služby, s.r.o.

Plynárenská 499/1 · Zábřovice · 602 00 Brno · T 555 90 10 10 · www.gasnet.cz

IČ: 27935311 · DIČ: CZ27935311

Zápis do obchodního rejstříku: Krajský soud v Brně, sp. zn. C 57165, dne 26. 7. 2007

Certificate of incorporation: Regional Court in Brno, ref. number C 57165, on 26th July 2007

Zákaznická linka GasNet 555 90 10 10, info@gasnet.cz, www.gasnet.cz

Stanovisko odboru EPZ - VTL (Zdeněk Kocourek, E-mail: zdenek.kocourek@gasnet.cz):

Výše uvedenou stavbou bude dotčen vysokotlaký plynovod VTL DN 100 a DN 300 - včetně souvisejícího zařízení chránička, číhačka, POCH - nadzemní propojovací objekt.

- ochranné pásmo VTL plynovodu je 4 m na obě strany od plynovodu;
- bezpečnostní pásmo VTL plynovodu DN 100 je 15 m na obě strany od plynovodu;
- bezpečnostní pásmo VTL plynovodu DN 300 je 40 m na obě strany od plynovodu;

S výše uvedenou stavbou souhlasíme, budou-li nadále dodrženy následující podmínky:

1. Stavba bude probíhat v souladu se zákonem číslo 458/2000 Sb., ČSN EN 1594 a TPG 702 04 (Technická pravidla Gas).

2. Před zahájením prací Vám na základě objednání naše zařízení vytyčíme - <https://dpo.gasnet.cz/zadost-o-vytyceni>

3. INŽENÝRSKÉ SÍTĚ:

KABELY SDĚLOVACÍ:

křížení: min. 0,3 m, přičemž kabel musí být uložen v tvárnice chrániče nebo korýtku v délce 2 m od potrubí na obě strany
souběh: min. 2 m
Rozvaděč/kabelovou komoru situovat min. 4 m od VTL plynovodu.

KABELY TRAKČNÍ A OSTATNÍ SILNOPROUDÉ NN, VN:

křížení: min. 0,3 m, přičemž kabel musí být uložen v tvárnice chrániče nebo korýtku v délce 2 m od potrubí na obě strany
souběh: min. 4 m
Elektroskříň situovat min. 4 m od VTL plynovodu.

Tyto odstupové hodnoty jsou stanoveny v souladu s TPG 702 04, tab. 9.
Na tato zařízení se nevztahuje ČSN 73 6005!

4. VŠEOBECNÉ PODMÍNKY:

- nepoškodit nadzemní části VTL plynovodu (orientační sloupky, uzávěry atd.);
- nesnižovat ani nezvyšovat stávající krytí VTL plynovodu;
- v ochranném pásmu VTL plynovodu neskladovat žádný stavební ani jiný materiál;
- odstavování vozidel a techniky provádět 10 m od VTL plynovodu;
- případné dočasné zařízení staveniště (maringotky, mobilní buňky atd.) umístit mimo bezpečnostní pásma VTL plynovodů (dle dimenze);
- po dobu stavby požadujeme zabezpečit VTL plynovod proti mechanickému poškození vhodným způsobem (přejezdy zabezpečit silničními panely, ochranné pásmo VTL plynovodu ohraničit výstražnou páskou);

Po dokončení stavebních prací přivězte zaměstnance provozu a údržby sítě GasNet Služby, s.r.o. ke kontrole, vydání souhlasu, provozem nového zařízení a provedení zápisu do stavebního deníku, kontakty na <https://dpo.gasnet.cz/zadost-o-vytyceni>

GasNet Služby, s.r.o. si vyhrazuje právo vydání případných dalších podmínek, pokud by to okolnosti výstavby vyžadovaly.

V rozsahu této stavby souhlasíme s povolením stavby dle zákona 183/2006 Sb. ve znění pozdějších předpisů. Tento souhlas platí pro územní řízení, řízení o územním souhlasu, veřejnoprávní smlouvy pro umístění stavby, zjednodušené územní řízení, ohlášení, stavební řízení, společné územní a stavební řízení, veřejnoprávní smlouvu o provedení stavby nebo oznámení stavebního záměru s certifikátem autorizovaného inspektora.

V zájmovém území se mohou nacházet plynárenská zařízení jiných vlastníků či správců, případně i dlouhodobě nefunkční/neprovozovaná plynárenská zařízení bez dostupných informací o jejich poloze a vlastnictví.

Plynárenská zařízení a plynovodní přípojky (dále jen PZ) jsou dle ust. § 2925 zákona č. 89/2012 Sb., občanského zákoníku, provozovány jako zařízení zvlášť nebezpečná a z tohoto důvodu jsou chráněna ochranným pásmem dle zákona č. 458/2000 Sb. ve znění pozdějších předpisů.

Rozsah ochranného pásma je stanoven v zákoně 458/2000 Sb. ve znění pozdějších předpisů.

Stavební činnosti je možné realizovat pouze při dodržení podmínek stanovených v tomto stanovisku. Nebudou-li tyto podmínky dodrženy, budou stavební činnosti považovány dle § 68 zákona č. 458/2000 Sb. ve znění pozdějších předpisů za

činnost bez našeho předchozího souhlasu. Při každé změně projektu nebo stavby (zejména trasy navrhovaných inženýrských sítí) je nutné požádat o nové stanovisko k této změně.

Nedodržení podmínek uvedených v tomto stanovisku zakládá odpovědnost stavebníka za vzniklé škody.

Za stavební činnosti se pro účely tohoto stanoviska považují všechny činnosti prováděné v ochranném pásmu PZ (tzn. bezvýkopové technologie a terénní úpravy) a činnosti mimo ochranné pásmo, pokud by takové činnosti mohly ohrozit bezpečnost a spolehlivost PZ (např. trhací práce, sesuvy půdy, vibrace, apod.).

Případné zřizování stavenišť, skladování materiálů, stavebních strojů apod. bude realizováno mimo ochranné pásmo PZ (není-li ve stanovisku uvedeno jinak).

Při použití nákladních vozidel, stavebních strojů a mechanismů požadujeme zabezpečit případný přejezd přes PZ uložením betonových panelů v místě přejezdu PZ.

PŘI REALIZACI STAVBY BUDOU DODRŽENY TYTO PODMÍNKY PRO PROVÁDĚNÍ STAVEBNÍ ČINNOSTI:

(1) Před zahájením stavební činnosti bude provedeno vytyčení trasy a přesné určení uložení PZ. Vytyčení trasy provede příslušná regionální oblast ZDARMA. Formulář a kontakt naleznete na <https://www.gasnet.cz/cs/ds-vytyceni-pz/>, lze využít QR kód, který je uveden v tomto stanovisku. Při podání žádosti uvede žadatel naši značku (číslo jednací) uvedenou v úvodu tohoto stanoviska a sdělí termín zahájení a ukončení stavby. O provedeném vytyčení trasy bude sepsán protokol. Přesné určení uložení PZ (sondou) je povinen provést stavebník na svůj náklad.
BEZ VYTYČENÍ TRASY A PŘESNÉHO URČENÍ ULOŽENÍ PZ STAVEBNÍKEM NESMÍ BÝT VLASTNÍ STAVEBNÍ ČINNOST ZAHÁJENA. VYTYČENÍ POVAŽUJEME ZA ZAHÁJENÍ STAVEBNÍ ČINNOSTI V OCHRANNÉM A BEZPEČNOSTNÍM PÁSMU PZ. PROTOKOL O VYTYČENÍ MÁ PLATNOST 2 MĚSÍCE.

(2) Stavebník je povinen stavebnímu podnikateli prokazatelně předat kopii tohoto stanoviska. Převzetí kopie stvrdí stavební podnikatel stavebníkovi svým podpisem a zápisem do stavebního deníku. Pracovníci provádějící stavební činnosti budou prokazatelně seznámeni s polohou PZ, rozsahem ochranného pásma a těmito podmínkami.

(3) Bude dodržena mj. ČSN 73 6005, u Hospodářské komory České republiky registrovaných TPG 702 01, TPG 702 04 a TPG 700 03 a zákon č.458/2000 Sb. ve znění pozdějších předpisů, případně další předpisy související s uvedenou stavbou.

(4) Při provádění stavební činnosti v ochranném pásmu PZ vč. přesného určení uložení PZ je stavebník povinen učinit taková opatření, aby nedošlo k poškození PZ nebo ovlivnění jejich bezpečnosti a spolehlivosti provozu. Nebude použito nevhodného nářadí, zemina bude těžena pouze ručně bez použití pneumatických, elektrických, bateriových a motorových nářadí.

(5) V případě použití bezvýkopových technologií (např. protlaku) bude před zahájením stavební činnosti provedeno úplné obnažení PZ v místě křížení na náklady stavebníka. Technologie musí být navržena tak, aby v místě křížení nebo souběhu s PZ byl dostatečný stranový nebo výškový odstup od PZ, který zajistí nepoškození PZ během prací a to s ohledem na použitou bezvýkopovou technologii a všechny její účinky na okolní terén. V případě, že nemůže být tato podmínka dodržena, nesmí být použita bezvýkopová technologie.

(6) Odkrytá PZ budou v průběhu nebo při přerušení stavební činnosti řádně zabezpečena proti jejich poškození.

(7) Poklopy uzávěrů a ostatních armatur na PZ, vč. hlavních uzávěrů plynu (HUP) na odběrném plynovém zařízení udržovat stále přístupné a funkční po celou dobu trvání stavební činnosti.

(8) Bude zachována hloubka uložení PZ (není-li ve stanovisku uvedeno jinak).

(9) Stavebník je povinen neprodleně oznámit každé i sebemenší poškození PZ (vč. drobných vrypů do PE potrubí, poškození izolace, signalizačního vodiče, výstražné fólie, markeru atd.) na telefon 1239.

(10) Před provedením zásypu výkopu a v průběhu stavby bude provedena kontrola dodržení podmínek stanovených pro stavební činnosti v ochranném pásmu PZ. Povinnost kontroly se vztahuje i na PZ, která nebyla odhalena. Kontrolu provede příslušná regionální oblast (formulář a kontakt naleznete na <https://www.gasnet.cz/cs/ds-vytyceni-pz/>, lze využít QR kód, který je uveden v tomto stanovisku). Při žádosti uvede žadatel naši značku (číslo jednací) uvedenou v úvodu tohoto stanoviska. Kontrolu je třeba objednat min. 5 dnů předem.

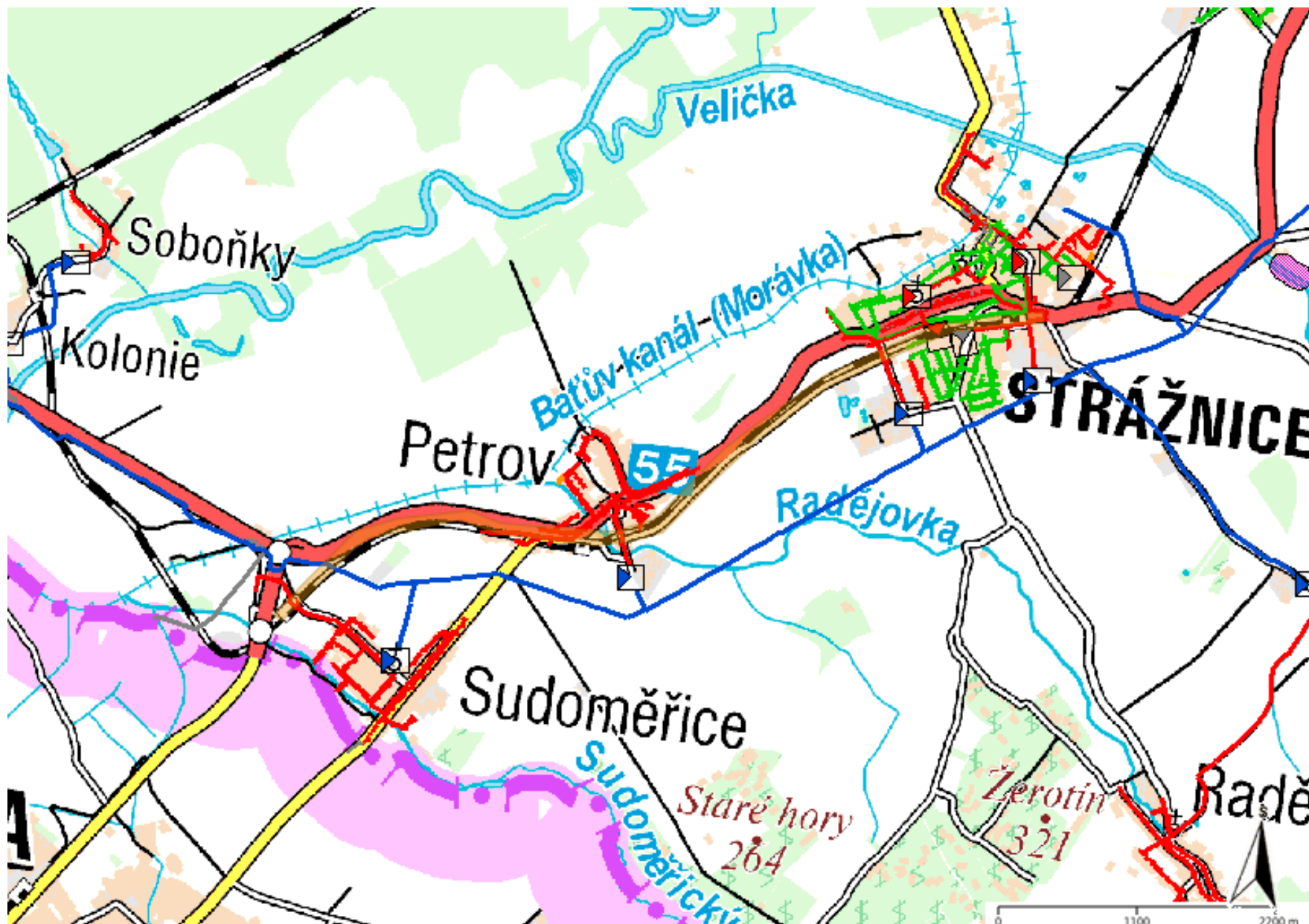
Předmětem kontroly je také ověření dodržení stanovené odstupové vzdálenosti staveb, které byly povoleny v ochranném a bezpečnostním pásmu PZ.

(11) O provedené kontrole bude sepsán protokol. Bez provedené kontroly nesmí být PZ zasypána. Stavebník je povinen na základě výzvy provozovatele PZ, nebo jeho zástupce doložit průkaznou dokumentaci o nepoškození PZ během výstavby nebo provést na své náklady kontrolní sondy v místě styku stavby s PZ.

(12) PZ budou po kontrole řádně podsypána a obsypána těžkým pískem, bude provedeno zhutnění a bude osazena

Příloha: Orientační zakres plynárenského zařízení. Tato příloha je nedílnou součástí stanoviska č. 5002300847 ze dne 24.02.2021.

Provozovatel DS: GasNet, s.r.o.; Stavebník: Správa železnic, státní organizace, Dlážděná 1003/7, 11000 Praha. K.ú.: Petrov u Hodonína, Strážnice na Moravě, Sudoměřice.



Legenda:

	linie plynovodu
	NTL
	STL
	VTL
	VVTL
	nefunkční
	plánovaná stavba před realizací
	ve výstavbě, neuvedeno do provozu
	regulační stanice
	ochranné zařízení
	kabel
	elektropřípojka
	kabel protikoroziční ochrany
	anodové uzemnění
	stanice katodové ochrany
	pásmo vlivu anodového uzemnění SKAO
	neplynovodní zařízení (linie/ bod)

Příloha: Detailní zakres plynárenského zařízení. Tato příloha je nedílnou součástí stanoviska č. 5002300847 ze dne 24.02.2021.

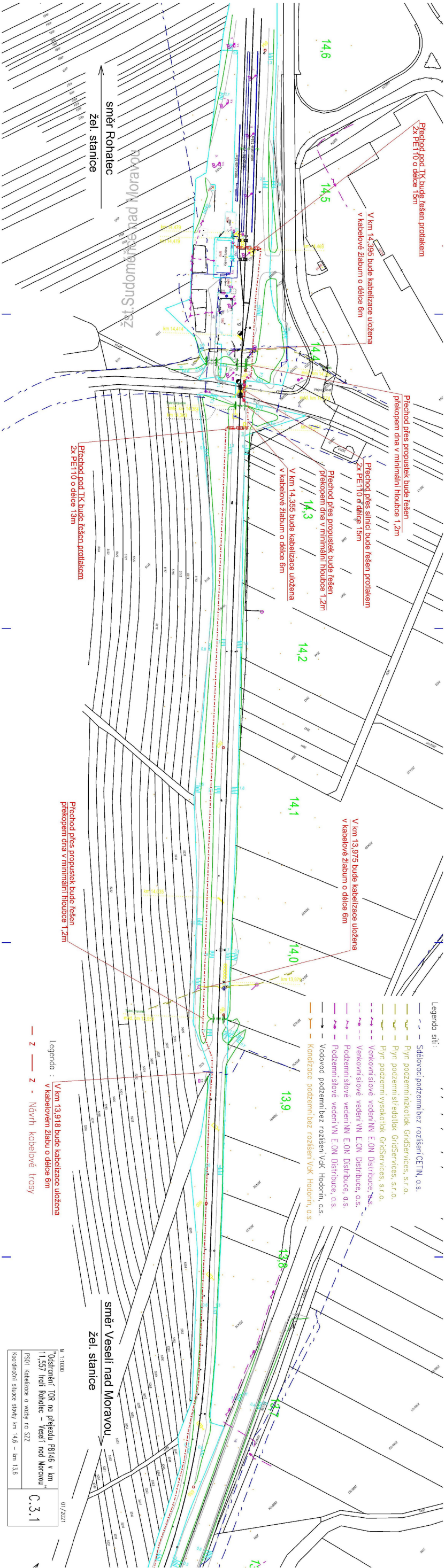
Provozovatel DS: GasNet, s.r.o.; Stavebník: Správa železnic, státní organizace , Dlážděná 1003/7 , 11000 Praha. K.ú.: Petrov u Hodonína , Strážnice na Moravě , Sudoměřice.



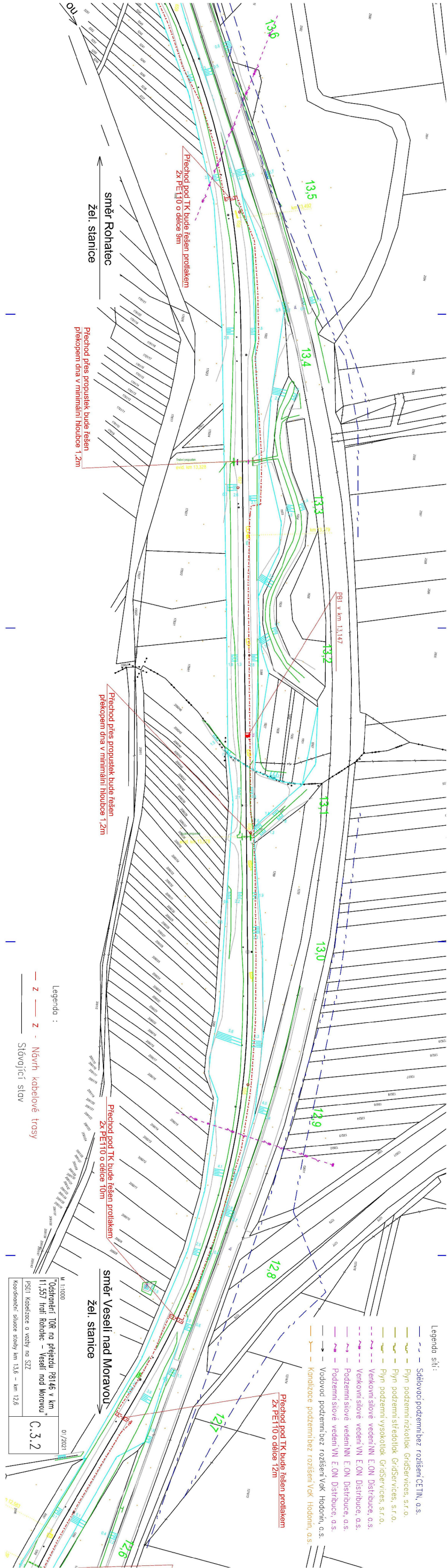
Legenda:

linie plynovodu	
	NTL
	STL
	VTL
	VTL
	nefunkční
	plánovaná stavba před realizací
	ve výstavbě, neuvedeno do provozu
	regulační stanice
	ochranné zařízení
	kabel
	elektropřípojka
	kabel protikorozní ochrany
	anodové uzemnění
	stanice katodové ochrany
	pásmo vlivu anodového uzemnění SKAO
	neplynovodní zařízení (linie/ bod)

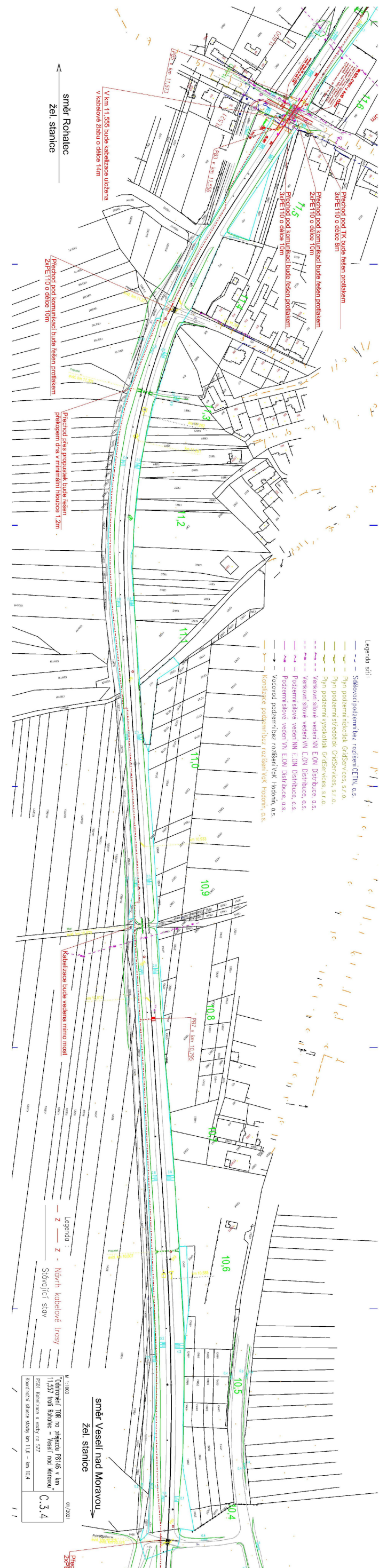
Provozovatel DS: GasNet, s.r.o.; Stavebník: Správa železnic, státní organizace , Dlážděná 1003/7 , 11000 Praha. K.ú.: Petrov u Hodonína , Strážnice na Moravě , Sudoměřice.



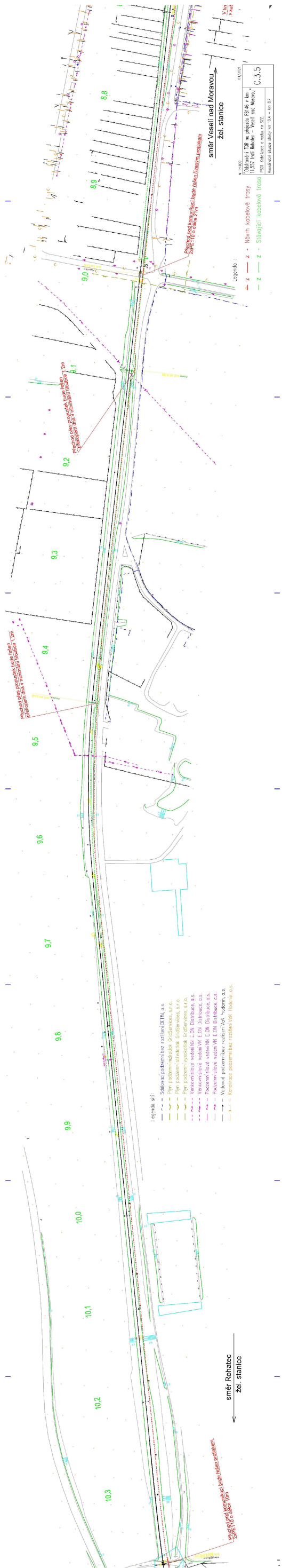
Provozovatel DS: GasNet, s.r.o.; Stavebník: Správa železnic, státní organizace , Dlážděná 1003/7 , 11000 Praha. K.ú.: Petrov u Hodonína , Strážnice na Moravě , Sudoměřice.



Provozovatel DS: GasNet, s.r.o.; Stavebník: Správa železnic, státní organizace, Dlážďená 1003/7, 11000 Praha. K.ú.: Petrov u Hodonína, Strážnice na Moravě, Sudoměřice.



Provozovatel DS: GasNet, s.r.o.; Stavebník: Správa železnic, státní organizace , Dlážďená 1003/7 , 11000 Praha. K.ú.: Petrov u Hodonína , Strážnice na Moravě , Sudoměřice.





Provozovatel DS: GasNet, s.r.o.; Stavebník: Správa železnic, státní organizace , Dlážďená 1003/7 , 11000 Praha. K.ú.: Petrov u Hodonína , Strážnice na Moravě , Sudoměřice.

